



# NECTAR

## NIEUWSBRIEF

DECEMBER 2007

### INTRODUCTIE

Beste nectarleden.

Bij een eerdere gelegenheid hebben we onze plannen voor een betere onderlinge communicatie per nieuwsbrief aan u voorgesteld. Dat heeft natuurlijk de medewerking nodig van alle leden die iets mee willen delen aan de anderen. Voor een volgende nieuwsbrief brengen we daarom, misschien overbodig, het e-mail adres van onze secretaris onder jullie aandacht. Anneke van Heest [avheest@hetnet.nl](mailto:avheest@hetnet.nl). Natuurlijk kunt u ook mailen met een van de coordinatoren.

Via deze nieuwsbrief willen we laten weten wat er dit seizoen in onze vereniging gedaan is op het gebied van de (sub)tropische bijenteelt. Tevens brengen we jullie op de hoogte van enkele lokale activiteiten van een paar van onze leden.

Het bestuur wenst u prettige feestdagen en een voorspoedig en gezond jaar 2008 toe.

Met vriendelijke groeten.

Leen van 't Leven, voorzitter

### REGIOCOORDINATOREN

Jaap Kerkvliet ([jdkerkvliet@solcon.nl](mailto:jdkerkvliet@solcon.nl)) is de coordinator voor Afrika. Rinus Sommeijer ([m.j.sommeijer@bio.uu.nl](mailto:m.j.sommeijer@bio.uu.nl)) is coordinator voor Latijns Amerika en Leen van 't Leven ([dubbelel@iris-advies.nl](mailto:dubbelel@iris-advies.nl)) coördineert NECTAR zaken die betrekking hebben op Suriname en de twee andere Guyana's. Momenteel is er geen coordinator voor Azië. Uit die regio komen de laatste tijd ook geen vragen. We wachten dus met invulling van die post. We zouden het wel prettig vinden als leden met ervaring in dat werelddeel zich aan zouden melden voor het geval de post ingevuld moet worden.

## **AFRIKA**

Er is contact geweest met meneer Salif Mamoudou uit Niger, die vroeg of nectar deel wilde nemen aan een project in Niger.

We hebben hem alleen aan de twee nieuwe Agrodok boekjes 32 en 42 kunnen helpen.

Mr. Kabiru Ibrahim uit Nigeria had grote belangstelling voor een aantal oudere NECTAR publicaties. Gedeeltelijk konden we hem van dienst zijn met de “Proceedings of the third NECTAR seminar on Honey, harvest, composition, processing, storage and marketing in tropical apicultural systems (Utrecht 1995)”, alsmede met de Agrodokboekjes 32 en 42.

Een vrijwilligersgroep van de Dekema-Staete in Jelsum heeft een project geadopteerd in Gana. Daar wilden ze ook iets gaan doen op het gebied van de bijenteelt. We hebben hen geadviseerd eerst kennis te nemen van de theoretische/praktische kant van het bijhouden. Ze hebben voor het project de Agrodokboekjes 32 en 42 aangeschaft.

De Belg Etienne Martens heeft ten behoeve van een jonge werkloze veearts in Congo, die geïnteresseerd is in bijhouden, gevraagd naar de mogelijkheden om passende franstalige instructie literatuur te bekommen. We hebben hem op de mogelijkheid gewezen de Agrodokboekjes 32 en 42 te kopen en ze ook daadwerkelijk naar hem gestuurd.

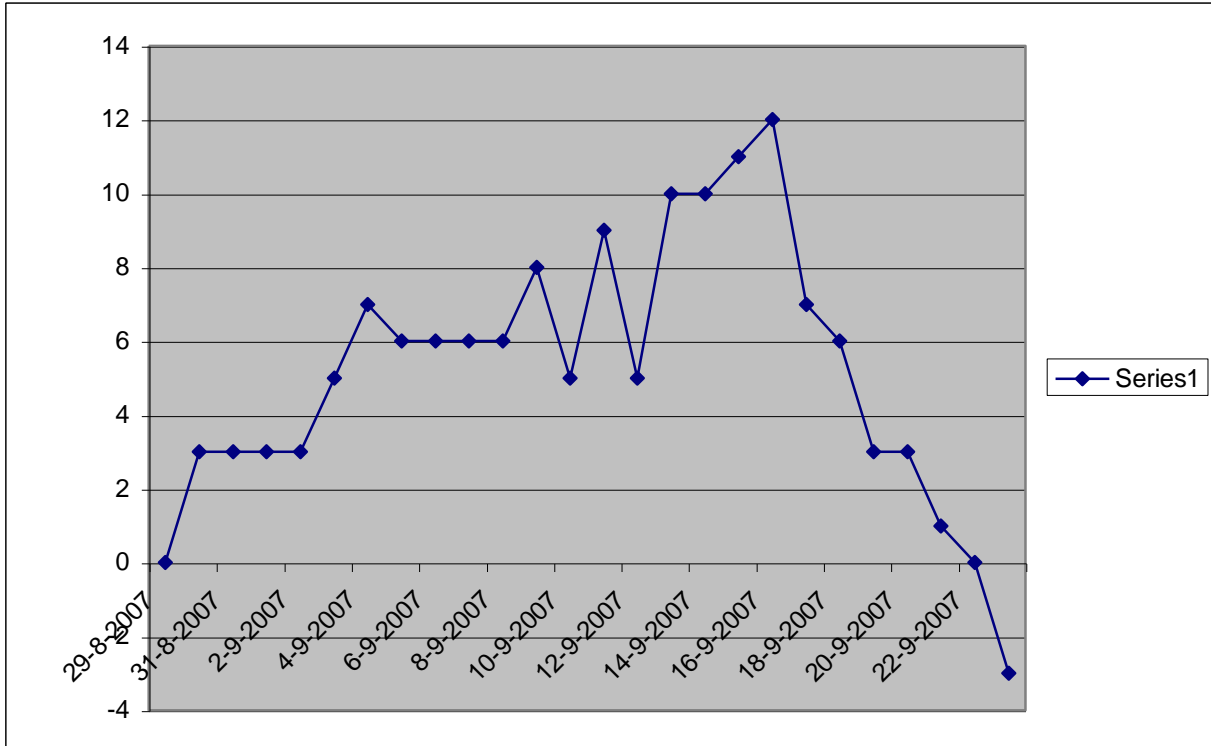
Leen van 't Leven was voor PUM in Rwanda om ARDI te assisteren. ARDI is een NGO in Rwanda opgericht met het doel om ontwikkelingsactiviteiten van collectieve groepen te ondersteunen. Reeds lang was het beleid van de regering van Rwanda om de traditionele bijenhouderij met de bekende boomkorven te moderniseren naar een bijenteelt met moderne Langstroth kasten. Toen hen dat niet lukte heeft de regering hun faciliteiten ter beschikking gesteld aan ARDI en hen de opdracht gegeven hun beleid inzake de bijenteelt uit te voeren. Na de genocide is het land overstroomd door donoren met bijbehorende geldstromen. Voor hen was bijenteelt in collectieve groepen een gewild doel om te financieren. Belgen, Zwitsers, Amerikanen, Nederlanders (ICCO en SNV), hebben hun sporen en miljoenen achtergelaten. Echter is er vergeten de trainers van de bijenhouders te trainen in de moderne bijenteelt. Het resultaat: Kastmateriaal ongeschikt voor het houden van *Apis scutellata*; slechte kunstraat productie; geen wasproductie uit moderne volken; te veel volken voor de beschikbare bijenweide; onvoldoende hygiëne bij de honingproductie; een honingprijs die geen relatie heeft met de kostprijs, bijenhouders die nog steeds traditioneel bijen houden maar dan nu met modernere kasten. Aan verschillende collectieve groepen is “on the job”-training verstrekt in het veld. Er is een afsluitend seminar georganiseerd. Een aantal exemplaren van de agrodokboekjes 32 en 42 is verstrekt aan de trainers van de bijenhouders en hen is opgedragen moderne bijenteelt te bestuderen. Moge het bekliven.

## **SURINAME**

Kees van Deursen, met ruim 500 bijenvolken de grootste imker in Suriname, heeft in een bijenvolk het verloop van de dracht van *Triplaris surinamensis* (mierahoedoe) kunnen meten. De Mierahoedoe is een zwampboom die op grote schaal voorkomt in de Surinaamse kustvlakte. Onder goede omstandigheden, met op de juiste momenten nat en

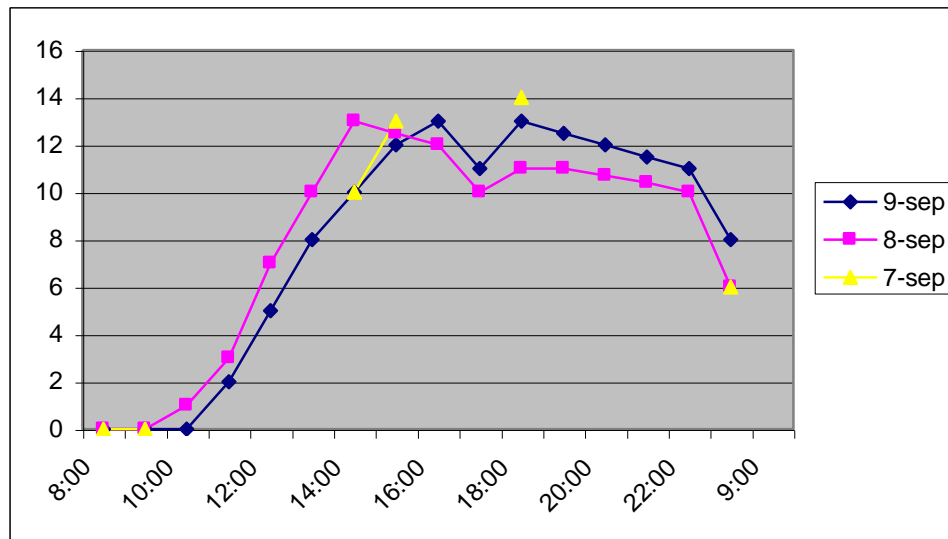
droog, is de bloei en nectar productie uitbundig. Daarmee is het daar een van de belangrijke producenten van marktbaar honing. Het volk waar de metingen op verricht zijn is een gezwerm tweekaks volk in een kast van Langstroth model. Africanised Honeybee. Achttien ramen in gebruik. De plaats is Peprepinweg 109, Bomapolder, district Suriname.

Gewichtstoename in ons tijdens dracht van *Triplaris surinamensis* in september 2007



Op de data 31/8, 1/9 en 6/9 zijn geen waarnemingen verricht. Echter was de gewichtstoename voor en na deze data zo stabiel dat dezelfde waarde in de grafiek ingevoerd is. In 23 dagen is dit volk dus ongeveer 14 kg in gewicht toegenomen.

## Gewichtstoename in ons tijdens dracht van *Triplaris surinamensis* in september 2007



De metingen begonnen 's morgens acht uur. De volgende morgen acht uur werd de meting van de vorige dag afgesloten.

Op 7 september, tussen 17.00 en 20.00 uur is 55 mm regen gevallen.

Van 16.00 tot 18.00 uur zit er een dip in de curve. Dat is het moment dat de bijen invliegen en veel darren buiten de kast actief zijn.

Het verschil tussen de laatste meting 's avonds en de eerste meting de volgende morgen gaf aan dat door verbruik en indamping het gewicht 3 à 4 ons terug liep.

### **SAMENWERKING MET CTA**

CTA is het "Technical Centre for Agricultural and Rural Cooperation" in het leven geroepen onder de Lomé Convention, een verdrag tussen de staten van de Europese Unie en hun vroegere koloniën. CTA financiert, via Agromisa, de Agrodok reeks van boekjes voor de ontwikkeling van de produktie op het platteland. Tevens worden door CTA –Agriflash- berichten verspreid. Ten behoeve van traditionele bijenkast houders hebben zij Agriflash nr. 11 opgesteld met het doel betere honingkwaliteit te verkrijgen. Omdat het iemand in hun organisatie opviel dat er in Agriflash 11 zaken stonden die niet overeen kwamen met de inhoud van de Agrodok boekjes hebben zij Agromisa en ons gevraagd om kritisch commentaar. Het is nu een pamflet geworden met een geheel andere inhoud. Voor hen die geïnteresseerd zijn in wat nu zo'n Agriflash voorstelt, zie de bijlage Agriflash.

### **APIMONDIA EN KBC**

Ellen Michaelis rapporteert als volgt:

De Deelname aan de Apimondia 2007 in Melbourne was voor mij dé gelegenheid om de imkers Michael Hlungwani en zijn vrouw Miriro Muhera, oprichters van de Kutsungirira Club uit Zimbabwe, weer te ontmoeten. Twee weken trokken wij samen op, en zo hadden wij voldoende tijd om lopende en toekomstige projectzaken te bespreken.

In de lezingen van de Committee for Beekeeping for Rural Development kwam het bijhouden op verschillende eilanden ter sprake.

Zo vertelde Mr. Fujio Hosashi over zijn pogingen de *Apis cerana* opnieuw te introduceren op een aantal Japanse eilanden waar deze inheemse bij is verdwenen.

Daartegenover stond het verhaal van Father David Galvin van de Solomon Eilanden, die beschreef hoe de *Apis cerana* sinds kort op de eilanden haar intrek heeft genomen en de eerder ingevoerde *Apis mellifera* begint te overheersen.

Jarenlang hebben hier de bijhouders met groot succes met de *Apis mellifera* gewerkt, maar de honing opbrengst daalt sinds de komst van *Apis cerana* drastisch. Deze soort is niet gemakkelijk om mee te imkeren. Toch zullen de imkers wellicht moeten omschakelen en ermee moeten leren omgaan.

Heel interessant was om over andere bijenprojecten en imkercoöperaties te horen, van alle soorten en grootte en diverse continenten. Miriro, die voor het eerst aan de Apimondia deelnam en nooit eerder zoveel imkers bij elkaar had gezien, begon haar eigen Kutsungirira Beekeeping Club (KBC) maar een kleintje te vinden, vergeleken bij al die groter opgezette organisaties, die vertelden over opbrengsten van tientallen tonnen honing per jaar.

Tot dat wij, tijdens een van onze besprekingen, de cijfers van KBC van de afgelopen jaren naast elkaar legden: Ook zij hebben 5555 kilo geoogst in 2006, goed voor meer dan 10500 potjes. De honing wordt in de eigen Honey Shop langs de hoofdweg verkocht. KBC is een begrip geworden tot in de verre omgeving.

Bij KBC gaat het erom dat iedereen naar vermogen het aantal kasten uitbreidt. Het aantal kasten per imker neemt gestaag toe. De meest actieve imker is in korte tijd gegroeid van 1 naar 40 kasten en stimuleert daarmee ook anderen.

Even terug naar de Apimondia. Een van de lezingen in de Committee van Pollination and bee flora (Voorzitter Rinus Sommeijer) heeft bijzonder veel indruk op mij gemaakt: De van oorsprong Zimbabwaanse bijenexpert C.J.Coleman liet ons zien dat het van groot belang is hoe in een boomgaard de bijenkasten ten opzichte van de boomrijen worden neergezet om te voorkomen dat te veel bijen op dezelfde bomen vliegen.

Overmatige bestuiving kan namelijk tot resultaat hebben dat de vruchten kleiner worden en zo de totale opbrengst in fruit kwalitatief minder wordt. Heb ik het goed begrepen, Rinus?

Een hoogtepunt van ons verblijf in Australië was het bezoek aan het wonderschone en vredige Kangaroo Island. Mr. Coleman, die daar sinds enkele jaren werkzaam is, nodigde zijn landgenoten en mij namelijk uit om hem daar op te zoeken. Een bijzondere kans om van hem te leren over zijn manier van koninginnteelt en beheer van de bijenkasten. Wij hebben een dag in de bloeiende koolzaadvelden met hem meegewerkt en héél veel ervan opgestoken. Deze opgedane kennis en observaties delen Michael en Miriro thuis met de overige clubleden.

KBC leidt vrouwen mannen en kinderen op tot bijhouder. Michael is de trainer voor bijhouden, Miriro neemt de boekhoudlessen en de marketing voor haar rekening.

Iedere cursist maakt tijdens de cursus een bovenlattenkast, die samen met een beschermend pak en een beroker de startersuitrusting vormt.

De basisuitrusting en de cursussen worden gefinancierd door inspanningen van Stichting BeeSupport in Nederland. BeeSupport is in 2004 opgericht door mij (Ellen Michaëlis) en Bert-Jan van Wichen (ook lid van Nectar). Wij hebben elkaar ontmoet bij het afstuderen van Grace Asiko uit Kenia, die bij Rinus aan de Universiteit Utrecht onderzoek heeft gedaan naar het verschil tussen onze honingbij en de angelloze bij met betrekking tot bestuiving.

Goed bekeken is BeeSupport dus in zekere zin een NECTAR kindje, bedenk ik net. Onze eerste gezamenlijke daad was een actie ter ondersteuning van de Kesogon Self Help Group, gevormd door boeren in het Noordwesten van Kenia. De imker Peter Otengo is hiervan de coördinator. Ook hij was bij de Apimondia aanwezig. Het nieuwe club- en lesgebouw is bijna af en Peter is begonnen met lessen over bijhouden.

Het afgelopen anderhalf jaar zijn wij, samen met andere BeeSupport vrijwilligers, vooral met de actie IMKER TRAININGSCENTRUM voor KBC bezig geweest. Het geld voor het lesgebouw met keuken, het voorlichtingsgebouw voor bezoekers en cursussen voor 40 kinderen en 40 volwassenen is ingezameld.

In 2008 begint fase 2 van het twee jaren plan van KBC. Het slaapgebouw met tien tweepersoonskamers is begroot op € 62.070,-. Door Nederlandse studenten is hiervoor al €10.045,- bijeengebracht tijdens de Nacht van de Fooi 2007.

Nog eens 12 cursussen zijn gepland en begroot op € 14.500,-.

Wij willen ook graag onze projecten bezoeken, om terplekke de resultaten te evalueren en de opening van het trainingcentrum in Zimbabwe bij te wonen.

BeeSupport heeft in 2007 heel wat publiciteit gekregen. Ons tweede doel, om het belang van bijenteelt voor mens en natuur onder de aandacht van het brede publiek te brengen, wordt daarmee aardig gehaald. Wekelijks sta ik op de Noordermarkt in Amsterdam met een presentatie en wij krijgen veel positieve reacties. In mei was ik als 'Helpende Hollander' in het EO programma 'Nederland helpt' te zien. Nu wordt er de Helpende Hollander Award 2007 en een publieksprijs uitgereikt. Het daaraan verbonden geldbedrag kan BeeSupport goed gebruiken.

Via de website [www.eo.nl/nederlandhelpt](http://www.eo.nl/nederlandhelpt) kunnen jullie op BeeSupport stemmen. **Stem voor ons!** Ons motto is nog steeds: Alle bijtjes helpen!

BeeSupport is ook op zoek naar nieuwe bestuursleden, die met hun kennis en netwerk ons werk mee willen dragen en helpen uitbreiden. Wij versturen een paar keer per jaar een nieuwsbrief voor belangstellenden en donateurs, genoemd beesupporters.

Zijn er NECTAR leden die zich geroepen voelen? Onze contactgegevens zijn:

Contactpersoon: Ellen Michaelis  
Telefoon: 020 - 625 00 36  
E-mail: [beesupport@hotmail.com](mailto:beesupport@hotmail.com)  
Website: [www.beesupport.com](http://www.beesupport.com)

Adres: Vinkenstraat 125-1  
1013 JP Amsterdam

## **INBUZZ**

Inbuzz, Imkersbedrijf Boot & Calis, hoe staat het er eigenlijk mee?

Johan en Willem rapporteren als volgt:

Ons bedrijf werd 10 jaar geleden opgericht, toen we naast ons werk bij Entomologie 1 dag per week gingen werken aan verhuur van bijenvolken voor bestuivingsdoeleinden. Onze eerste klant was het zaadteeltbedrijf Rijk Zwaan en dat is nog steeds onze belangrijkste klant. Ondertussen zijn we langzaam uitgegroeid tot een flink bedrijf, waar we full time mee bezig zijn en prima van kunnen leven. Belangrijkste activiteit is verhuur van bijen in de zaadteelt. We leveren ondertussen aan enkele grotere en kleinere zaadtelers. Daarnaast leveren we bijen voor bestuiving van vele gewassen, zoals aardbeien, courgette, aubergine. We verhuren bijen niet alleen voor bestuiving. In de cymbidium (grote orchidee) verhuren we veel volken om de druppels nectar die uit extraflorale klieren aan de basis van bloemen druppelt op te likken. Zo voorkom je niet alleen dat het gewas plakkerig wordt, maar kan ook de groei van roetdauw (zwarte schimmel) voorkomen worden. In de paprikateelt leveren we volken die de hoeveelheid stuifmeel in de kas verminderen om zo allergieklachten van het personeel te voorkomen. We imkeren momenteel met zo'n 6-700 volken.

### *Inbuzz Extra*

Naast bestuiving hebben we ons ook altijd beziggehouden met contractonderzoek. De gewone bijenbusiness vergt de laatste jaren echter veel aandacht. Pam van Stratum, de vrouw van Johan, trekt daarom vanaf 2007 het contractonderzoek. We hebben hiervoor een nieuwe loot van ons bedrijf afgesplitst: *Inbuzz Extra*. Hierbinnen doen we alle activiteiten die niet direct met verhuur van volken te maken hebben, zoals onderzoek, verkoop van de langzaam groeiende stroom honing en was en consultancy.

### *Link met Entomologie*

Nog steeds zijn we verbonden met de leerstoelgroep Entomologie in Wageningen. Voor veel onderzoek hebben we geen tijd meer. Soms kunnen we een student begeleiden. Verder gaan we in de winter nog steeds af en toe naar Zuid-Afrika, waar we samenwerken met Mike Allsopp in Stellenbosch. De laatste keer (winter 2006-2007) hebben vooral besteed om eerder werk op te schrijven, maar we kunnen het nooit laten om ook enkele kleine experimenten te doen.

Over anderhalf jaar gaat Entomologie verhuizen naar een nieuw gebouw. Er zal dan waarschijnlijk veel minder plaats voor ons zijn, maar we hopen toch de link met Entomologie te bewaren, al zullen we er waarschijnlijk minder vaak te vinden zijn.

### *Samenwerking met PPO-Bijen*

Sinds dit jaar verhuren we ook volken voor de experimenten van PPO-bijen. De aanstelling van een eigen bijenhouder bleek te duur. Het is leuk om op deze manier

betrokken te blijven bij hun onderzoek al bemoeien we ons in principe niet met de inhoud. We leveren slechts de benodigde bijenvolken.

## **FINANCIEN**

Wij verzoeken u de contributie voor 2008 ad. 11,34 euro over te maken. Indien u de contributie voor dit jaar nog niet overgemaakt hebt verzoeken wij u tevens 11,34 euro over te maken voor de contributie van dit jaar. Het rekening nummer van de penningmeester van Nectar is 3462361 te Culemborg.

## **Bijlage Agriflash 11**

### **CONSEIL PRATIQUE AGRIFLASH 11**

#### **Comment récolter un miel de bonne qualité**

Un intérêt croissant s'est manifesté, ces dernières années, pour le potentiel qu'offre l'apiculture en tant qu'outil de développement. En Afrique, le miel est très prisé pour son goût et sa valeur nutritive mais aussi pour ses propriétés thérapeutiques.

Le miel est un produit fragile dont la qualité n'est pas constante. Les critères d'un bon miel sont les suivants :

- non fermenté, avec une bonne teneur en eau
- limpide et donc débarrassé de tous les déchets.
- pas trop vieux.
- sans odeur de fumée et qui n'a donc pas été brûlé.

L'obtention d'un miel de bonne qualité commence à la récolte. Il ne faut récolter que les rayons qui contiennent du miel mûr, c'est-à-dire des rayons qui sont operculés. S'ils ne sont pas à 100 % operculés, au moins qu'ils soient operculés sur les deux tiers. On dit que le miel est operculé lorsqu'il contient effectivement moins de 19 à 20 % d'eau et que les abeilles ont jugé qu'il est mûr et le ferment.

La deuxième précaution c'est d'éviter d'enfumer directement sur les rayons de miel et abondamment.



Troisième critère, il faut séparer autant que possible les rayons jeunes qui sont de couleur claire, des rayons qui sont vieux, et qui sont sombres. Il faut récolter les deux types de rayons séparément.

Pour l'extraction, il faut poser les rayons sur un tamis avec un récipient au-dessous et les concasser en fins morceaux pour laisser percoler tout doucement le miel qui va être recueilli dans le récipient.

Après cela, on reprend ce miel, on le fait filtrer à travers une toile fine pour obtenir encore du miel plus limpide. Cette toile va retenir les débris de cire, d'abeilles, de propolis, etc.

Le miel est, après cela, mis dans de grands récipients que l'on appelle des « maturateurs ». Ce sont des fûts en inox ou des bidons en plastique alimentaire muni d'une vanne en bas, de manière à pouvoir soutirer le miel et le mettre en pots.

On laisse le miel mûrir une semaine, jusqu'à ce que, par gravité, tous les éléments légers vont remonter en surface et former une pellicule ou une mousse qu'il faudra racler.

Votre miel est alors prêt et vous pouvez le mettre en pot de qualité alimentaire.

## **Bijlage Beesupport**



### **Gewaardeerde BeeSupporter**

De afgelopen maanden werd er in het programma '**Nederland Helpt**' van de EO wekelijks een Helpende Hollander uitgelicht.

In mei was Ellen Michaelis als HH uitgenodigd om te vertellen over **Stichting BeeSupport**.

Alle Helpende Hollanders zijn genomineerd voor de **Helpende Hollander award 2007**.

Een vakkundige jury kiest begin december uit al deze genomineerden de drie meest bijzondere en inspirerende projecten.

Deze drie finalisten zullen op 25 december (1e kerstdag) uitgebreid worden voorgesteld. Tijdens de finaleshow op 31 december (oudejaarsavond) wordt de Helpende Hollander van 2007 gekozen.

**U als kijker kunt ook uw stem laten horen!**

Naast de award wordt er namelijk ook een **publieksprijs** uitgereikt via een stemming op de website van de EO.

Via [www.eo.nl/nederlandhelpt](http://www.eo.nl/nederlandhelpt) kunt u doorklikken naar de stempagina.

Er kan gestemd worden tot en met 25 december 2007, 17:00 uur.

**Steun BeeSupport en stem!**